

Montage- und Betriebsanleitung für Urinal- Druckspüler Modell NILplus 2003 UP

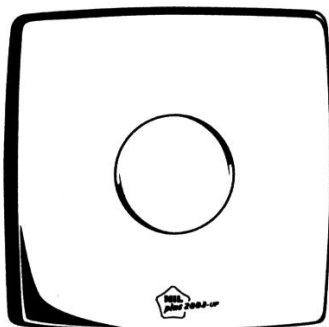


Abb. 1

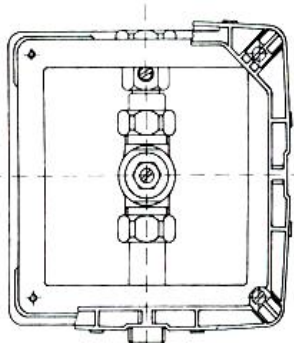


Abb. 2

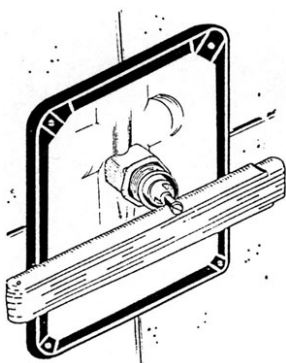


Abb. 3

1. Bestelldaten und Lieferumfang.

1.1 Bezeichnung: Urinal- Druckspüler für Wandeinbau, Modell NILplus 2003 UP, bestehend aus:

1.2 Rohbauset, Bestell- Nr. 2003 UP.

Bestehend aus:

- UP- Druckspüler mit absperrender Anschlussverschraubung und Abgangverschraubung. Eingangsseitig oben 1/2" Innengewinde und ausgangsseitig unten 1/2" Aussengewinde.
- Wandeinbaukasten 162 x 162 x 73 mm tief mit Schrauben und Dübel zur Befestigung am Mauerwerk oder in Vorwand- Trageelementen.
- Putzdeckel und Styropor- Rohbauschutz mit Befestigungsschrauben.
- Montage- und Bedienungsanleitung.

1.3 Fertigmontageset, Bestell- Nr. 2510, bzw. 2510-51 ff

Bestell- Nr. 2510, Wandabdeckung Edelstahl gebürstet und Druckknopf hochglanzverchromt

Bestell- Nr. 2510-51 ff, Wandabdeckung und Druckknopf farbig oder oberflächenveredelt.

Bestehend aus:

- Wandabdeckung mit Druckknopfelement.
- Montagerahmen mit Befestigungsschrauben.
- Montage- und Bedienungsanleitung.

2. Technische Daten.

DIN DVGW 3265, Prüfzeichen DIN DVGW 768.

NILplus- Spülautomatik.

Fließdruck 1,2 – 4,0 bar.

Spülmenge 3 ± 1,0 l.

Absperrende Anschlussverschraubung mit 1/2" Innengewinde.

Abgangverschraubung mit 1/2" Aussengewinde.

Selbstreinigende Düsenbohrung

3. Anschluss- und Verbindungsmöglichkeiten.

Für alle handelsüblichen Absauge- und Normalurinalbecken mit Einlauf hinten Mitte.

- Vorhandene Abgangverschraubung 1/2" + Muffe 1/2" + Rohrstück 1/2" + NIL Verbindungsrohr 1/2" mit Urinal- Innenverbinder (Bestell- Nr. 445/44k)

oder

- NIL- Urinal- Einlaufgarnitur für Urinal- Druckspüler für Wandeinbau (Bestell- Nr. 445)

4. Einbau des Rohbausets.

Einbau in Mauernischen / Vorwandmontage- Gestelle und vorbereitende Arbeiten für Gipser und/oder Plattenleger.

- Styropor- Rohbauschutz und VA- Putzdeckel von Wandeinbaukasten abschrauben.
- Wandeinbaukasten mit der Wand eben und genau senkrecht / waagrecht in die Mauernische einsetzen. Pfeilmarkierungen auf dem Wandeinbaukasten mit Wasserwaage kontrollieren.
- Wandeinbaukasten mit 2 Dübelschrauben (nicht im Lieferumfang enthalten) an Rückwand befestigen oder mit schnell bindendem Zement in Mauernische fixieren.
- Wandeinbaukasten mit 2 selbstschneidenden Schrauben (nicht im Lieferumfang enthalten) in Vorwandmontage- Gestell mit der Wand eben und genau senkrecht / waagrecht befestigen. Pfeilmarkierungen auf dem Wandeinbaukasten mit Wasserwaage kontrollieren.
- Wasseranschluss vom Netz eingangsseitig oben herstellen. Darauf achten, dass die Betätigung des Vorabsperrentils nach vorne gerichtet ist.
- Wasseranschluss zum Urinalbecken ausgangsseitig unten herstellen – siehe auch Punkt 3.
- VA- Putzdeckel mit 4 Schrauben und Styropor- Rohbauschutz mit Schraube und Unterlegscheibe aufschrauben.
- Mauerschlitze zumauern und für Gipser vorbereiten.
- Aussparungen für Wandeinbaukasten bzw. Rohbauschutz und Urinal- Innenverbinder in Planken vorsehen und diese dann auf Vorwandmontage- Gestell aufschrauben.

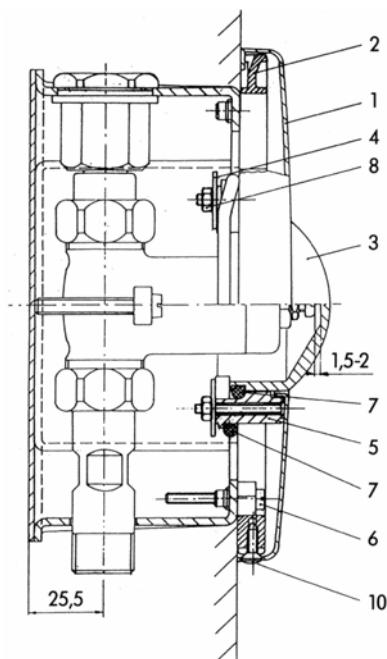
5. Fertigmontage.

- Urinalbecken montieren.
- Styropor- Rohbauschutz und VA- Putzdeckel von Wandeinbaukasten abschrauben.
- Unterputz- Druckspüler in Betätigungslage drehen, Verschraubungen festschrauben und beide Fixierschrauben nach hinten drehen und die Armatur so gegen die Rückwand des Einbaukastens abstützen.
- Einbaurahmen mit 4 Schrauben montieren.

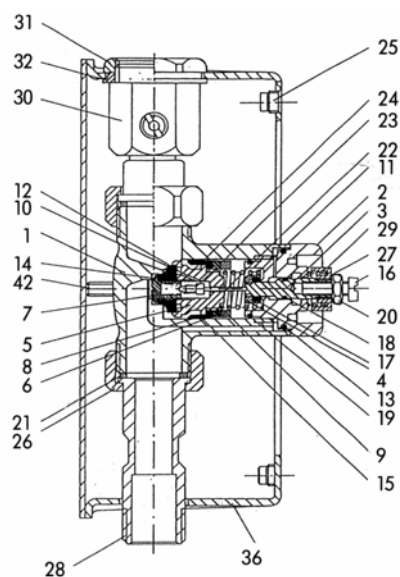
Friedrich Gampper KG · Metallwarenfabrik

Postfach 1164 · 71534 Murrhardt · Telefon 07192/971-0 · Telefax 07192/971-105

Montage- und Betriebsanleitung für Urinal- Druckspüler Modell NILplus 2003 UP



Teile- Nr. 2510.01 ff



Teile- Nr. 2030.01 ff

- Betätigungsschraube am Kopfstück des Druckspülers justieren und ggf. auch ablängen. Hinweis: Der Schraubenkopf muss bündig sein mit einem breitseits auf den Montagerahmen aufgelegten Meterstab, siehe auch Abb. 3 (Skizze).
- Wandabdeckung einhängen und mit Schraube befestigen. Druckknopf sollte jetzt ca. 1,5 bis 2 mm Spiel haben.

6. Funktion und Bedienung.

Beim Drücken des Druckknopfes (2510.03) und damit der Druckstange (2030.03) gegen die Kolbenfeder (2030.11) öffnet das Hilfsventil (2030.04) den innerhalb und oberhalb des Kolbens (2030.05) befindlichen Kolbenraum, der vorher, abgedichtet durch die Kolbenmanschette (2030.15) und die Hilfsventildichtung (2030.17), unter Netzdruck stand. Durch den Ringspalt zwischen der Bohrung des Kopfstücks (2030.02) und der Druckstange (2030.02) und der Druckstange (2030.03) strömt das Entlastungswasser nun über eine radiale Querbohrung des Kopfstückes (2030.02) und eine axiale Bohrung des Gehäuses (2030.01) in Richtung der drucklosen Ausgangsseite des Druckspülers. Der so entlastete Steuerkolben (2030.05) wird durch den Fließdruck gegen die Kolbenfeder (2030.11) angehoben. Der Spülvorgang hat begonnen.

Beim loslassen von Druckknopf (2510.03) verschliesst das Hilfsventil (2030.04) den Kolbenraum wieder. Dieser füllt sich nun über den als Druckausgleichsbohrung wirkenden Ringkanal zwischen Kolben (2030.05) und Kolbenstift (2030.22) wieder auf, wobei der Kolben in Richtung Ventilsitz gedrückt wird. Nach Erreichen des Ventilsitzes baut sich im Kolbenraum der vorherrschende Netzdruck als Ruhedruck auf. Der Spülvorgang ist somit beendet.

7. Instandsetzung und Behebung von Störungen.

- Druckspüler stellt nicht ab.
Gründliche Reinigung und Silikonisierung des Oberteils (Kopfstück komplett, 2030/02k) und des Steuerkolbens (Kolben komplett, 2030/05k) oder Austausch dieser beiden Komplettteile.
- Druckspüler bringt bei ausreichendem Fließdruck zu wenig Wasser.
- Gründliche Reinigung von Oberteil (Kopfstück komplett, 2030/02k), Kolben (Kolben komplett, 2030/05k) und Gehäuse (2030.01).

8. Ersatzteile.

Bestell- Nr.	Ersatzteil
2030/2K	Kopfstück komplett (Kopfstück 02, Druckstange 03, Hilfsventil 04, O- ring 13, Hilfsventildichtung 17, O- Ring 18, O- Ring 19, Anschlagraing 27, Druckstangenfeder 29)
2030/5K	Kolben komplett (Kolben 05, Kolbenring 06, Kolbennippel 07, Manschettenhaltering 08, Siebhaltering 10, Kolbendichtung 14, Kolbenmanschette 15, Kolbenstift 22, Kolbenstiftführung 23, Kolbenstiftfeder 24)
2030/50K	Satz Ersatzteile
2030/51K	Satz Dichtungen

Das komplette Sortiment an Ersatzteilen ist in unserer Ersatzteilliste ersichtlich.

9. Wichtige Hinweise

- Montage, Inbetriebnahme und Wartung nur durch den Fachmann nach vorliegender Anleitung.
- Es sind die gesetzlichen Vorschriften sowie die technischen Anschlussbedingungen der örtlichen Wasserversorgungsunternehmen einzuhalten.
- Vor der Montage müssen die Leitungen entsprechend DIN 1988 gespült werden.
- Geeignete, die Armatur nicht angreifende, Reinigungsmittel sachgemäß anwenden und nach Gebrauch mit Wasser abspülen. Hochdruckreiniger dürfen zur Reinigung nicht verwendet werden.
- Änderungen sind vorbehalten.

10. Gewährleistung

Haftung wird gemäß den allgemeinen Liefer- und Geschäftsbedingungen übernommen. Nur Original- Ersatzteile verwenden!